



Fiche Outil n°1 – Visite de terrain

I. Dalimier

Unité de Géographie Economique et Sociale (UGES), Université de Liège

Le but de l'outil

- Appréhender les contraintes mais aussi les potentialités de l'espace par une approche concrète
- Placer les parties prenantes dans une perspective de projet et les amener à une perception globale du lieu en « s'imprégnant du site et de l'esprit du site ».
- Mieux comprendre les logiques perceptives des différentes parties prenantes
- Restituer les visions différentes des acteurs

Présentation de l'outil

Quelle que soit la connaissance du territoire communal ou de l'espace public à aménager, l'appréhension concrète du site considéré au travers d'une visite de terrain soigneusement organisée et planifiée est une source importante d'informations. On va sur le terrain pour regarder autrement ce que l'on pense connaître et aider les parties prenantes à visualiser ensemble les problèmes et comprendre les enjeux et les possibilités de l'aménagement de l'espace public.

Une visite de terrain permet aux différents acteurs de se retrouver et de communiquer entre eux en parcourant concrètement l'espace. Ils peuvent échanger des perceptions, relever des problèmes d'usage, d'aménagement ou de gestion, identifier d'autres acteurs impliqués et mieux comprendre la logique d'action de chaque acteur. Cette activité permet la valorisation de l'expertise de chacun et la construction collective par le dialogue et la confrontation de points de vue autour des différents usages de l'espace.

Pour organiser une visite de terrain, l'animateur territorial doit savoir ce qu'il attend des participants et donner des consignes d'observation ainsi qu'un support pour la collecte de données (photo aérienne, plans, fiches, appareil photos...). Les participants se répartissent par groupes de travail, de préférence hétérogène, de manière à faciliter l'échange d'expérience et l'expression du vécu de chaque acteur. Cette activité doit être très limitée dans le temps et ne pas dépasser une 1h30.

Exemple dans le cadre de l'expérience Topozym

Au cours d'une visite de terrain et selon les consignes données par l'animateur territorial, les participants relèvent une série d'indicateurs significatifs de leur perception du territoire et la traduisent avec des gommettes de couleur qu'ils doivent positionner sur la photographie aérienne de l'espace considéré. Ainsi, par petits groupes, ils observent le paysage selon des critères, angles de vue ou perceptions qui permettent une approche opérationnelle de la logique de chaque acteur. La représentation par gommettes de couleur facilite la distinction visuelle et permet de dégager les variations. On peut faire valoir la vision des différents utilisateurs de l'espace et la restituer.

Lors de la séance suivante, l'animateur territorial structure la diversité des points de vue des acteurs en relevant les divergences, les convergences, les complémentarités et les enjeux. Les différents items définis peuvent être visualisés sur une carte globale ou item par item. Ensemble, on se pose la question suivante : Que mettre en place pour vérifier, valider ou prioriser ces zones mises en évidence ?

Tableau de bord « Participation et espaces publics »

Pour un développement et une gestion concertée des espaces publics

Recherche **Topozym** pour la Politique scientifique fédérale, Belgique

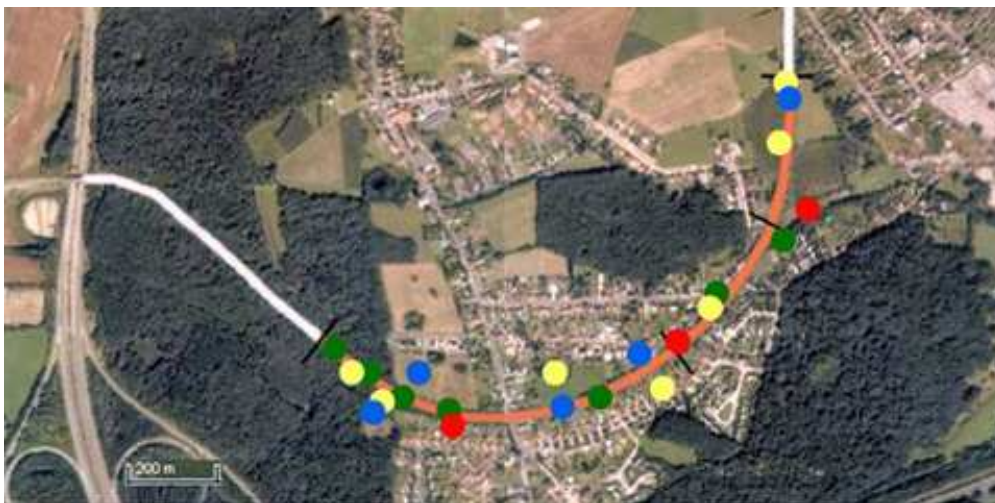


Activité sur le RAVeL 112 à Charleroi

Les participants sont divisés en groupe de deux personnes et parcourent 4 tronçons du RAVeL 112. Les acteurs positionnent des gommettes au nombre limité pour l'ensemble de l'activité sur une carte selon les mots-clés suivants : incohérence - contraste - inattendu - émotion. Les cartes seront superposées et commentées par les formateurs et les participants à la séance suivante.

Analyse du tracé du RAVeL 112

- Dans l'ensemble, les gommettes sont bien réparties
- L'appréciation des paysages est fonction du temps : il y avait du brouillard ;
- Peu de gommettes "incohérence" ;
- Les zones d'habitat semblent aussi intéressantes que les zones vertes.



● CONTRASTE ● INATTENDU ● INCOHÉRENCE ● ÉMOTION

Activité sur la zone de baignade à Noisieux

Les participants sont divisés en 4 sous-groupes. Deux se rendent sur la zone de baignade, deux se rendent à la sortie de Noisieux avec un point de vue sur la zone de baignade.

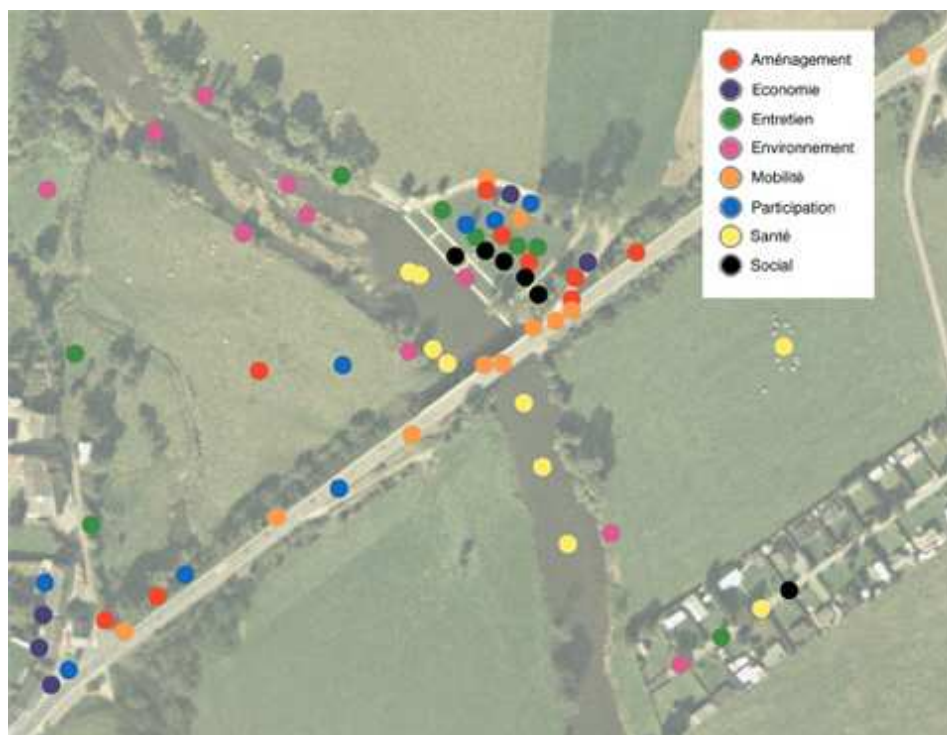
Chaque groupe dispose d'une photo aérienne de la zone et chaque personne de 8 gommettes de couleur à coller sur cette photo ; ces huit gommettes correspondent aux huit thématiques sélectionnées par l'équipe Topozym pour définir les préoccupations des acteurs (Aménagement, Economie, Entretien, Environnement, Mobilité, Participation, Santé, Social). VOIR Outil 02 - Histogramme des préoccupations des acteurs. Chaque couleur représente un item. Au sein de chaque groupe, on s'arrange et on négocie quant à l'utilisation des gommettes.

Les photos sont récupérées par les formateurs qui en font un document commun à réutiliser lors de la séance suivante. L'analyse est réalisée par les participants à la séance suivante qui mettent en évidence les éléments phares et ensuite commentent chaque thématique.

Tableau de bord « Participation et espaces publics »

Pour un développement et une gestion concertée des espaces publics

Recherche **Topozym** pour la Politique scientifique fédérale, Belgique



Atouts

- La visite de terrain facilite l'expression orale des acteurs et permet à chacun, expert ou non expert de s'exprimer.
- La visite de terrain est un bon outil pour initier une démarche collective d'aménagement de l'espace public.
- La représentation des différentes perceptions permet de visualiser les logiques perceptives des différents acteurs
- La visite de terrain permet parfois de gagner du temps et dissipe toute équivoque.

Faiblesses

- Démarche de diagnostic, préalable parfois complexe à mettre en œuvre.
- La visite de terrain n'est pas suffisante à une analyse globale des différentes structures de l'espace.
- Difficultés pour se procurer les documents de travail et notamment la photographie aérienne.
- Activité extérieure soumise aux aléas du climat.

Sources

- Expérience pendant la recherche-formation-action de Topozym.
- Site de la CPDT : Développement durable et stratégique : <http://cpdt.wallonie.be/index.php?i...> au 29 janvier 2009
- Site : <http://www.cybergegeo.eu/index3684.html> au 29 janvier 2009

Tableau de bord « Participation et espaces publics »

Pour un développement et une gestion concertée des espaces publics

Recherche **Topozym** pour la Politique scientifique fédérale, Belgique



Pour citer cet article : Dalimier I. (ULg), « Visite de terrain », in Tableau de bord « Participation et espaces publics - Pour un développement et une gestion concertée des espaces publics », Recherche Topozym pour la Politique scientifique fédérale, partenariat ULg (UGES), KUL (USEG), Institut d'Eco-Pédagogie (IEP), Vorming plus Antwerpen, article 50, mis en ligne le 31 janvier 2009.

Partenaires du projet de recherche

The logo for UGES consists of the letters "UGES" in a bold, blue, sans-serif font.

UGES (Unité de Géographie Economique et Sociale, ULg)
- Serge Schmitz (promoteur)
- Isabelle Dalimier (coordination/recherche)
- Yannick Martin (recherche)



ISEG (Institute for Social and Economic Geography, KUL)
- Etienne Van Hecke (promoteur)
- Sarai De Graef (recherche)



IEP (Institut d'Eco-Pédagogie, ASBL)
- Christine Partoune (promoteur)
- Michel Ericx (website/formation)
- Marc Philippot (recherche)
- Stéphane Noirhomme (formation)



VormingPlus (Anvers)
- Kris Verheyen
- Luk Scheers
- Annelies Santens